

Kyyhkylä I–III -asemakaava-alueiden arkeologinen inventointi

Hollola

2025



Tilaja:

Hollolan kunta

Tilajan edustaja:

Pentti Klemetti, kaavoitusarkkitehti

Työryhmä:

Mikko Ahvonen, arkeologi FM, vastaava tutkija

Mikko Suha, arkeologi FT, kenttätöiden varahenkilö

Suoritusajankohta:

29.4 2025, työ on luovutettu 6.5.2025.

Kannen kuva: Inventointialueen eteläosan pelto kuvattuna itään. Kuvannut Mikko Ahvonen.

Avainsanat:

Arkeologinen inventointi, Hollola, asemakaava

© Arkkitehtitoimisto Ark-byroo oy

Sisältö

Tiivistelmä	4
1. Johdanto	5
1.1 Kohde	5
1.2 Tehtävä	5
1.3 Menetelmät	7
1.4 Esityöt	7
1.5 Ympäristö ja topografia	10
1.6 Arkisto- ja rekisteritiedot	11
2. Kenttätyöt	12
3. Yhteenveto	17
Lähteet ja materiaalit	18
Liitteet	19
kuvaluettelo	19

Tiivistelmä

Ark-byroo suoritti Hollolan kunnan kaavoitustarpeisiin liittyvän arkeologisen yleisinventoinnin Hollolan kunnan Puistola-nimisen kiinteistön alueella (kiinteistötunnus: 98-452-3-40). Inventoinnissa metsäalueet kuljettiin kattavasti läpikotaisin, ja peltoaluetta tutkittiin suorittamalla alueella pintapöimintää sekä prospektointia metallinilmaisinta hyödyntäen. Inventoinnissa ei havaittu viitteitä aiemmin tuntemattomista kiinteistä muinaisjäännöksistä tai kulttuuriperintökohteista.

1. Johdanto

1.1 Kohde

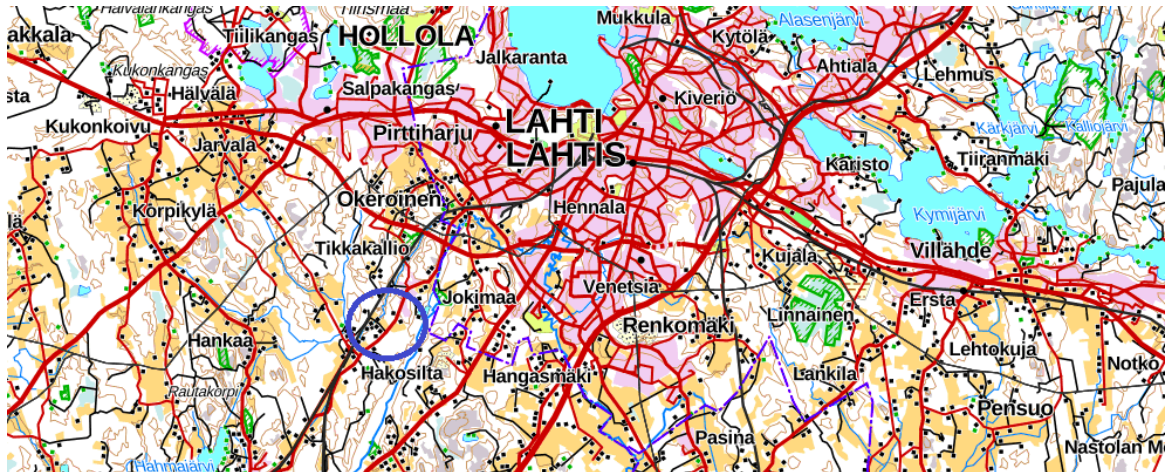
Inventointialue sijaitsee Hollolassa noin 14 kilometriä Hollolan kirkosta eteläkaakkoon, Porvoonjoen ja Vähäjoen välisellä alueella. Kohdealue koostuu kahdesta palstasta, jotka sijoittuvat Nostavantien molemmiin puolin. Nostavantien, tien 14037 pohjoispuolinen inventointialue on pääosin metsää ja kooltaan noin 108000 m², tien eteläpuolinen alue puolestaan on pääosin peltoa ja laajuudeltaan noin 68000 m². Vähäjoen ranta-alue suunnitellaan jätettäväksi rakentamatta, luonnontilaiseksi viheralueeksi, jolla kulkisi virkistysreitti.

1.2 Tehtävä

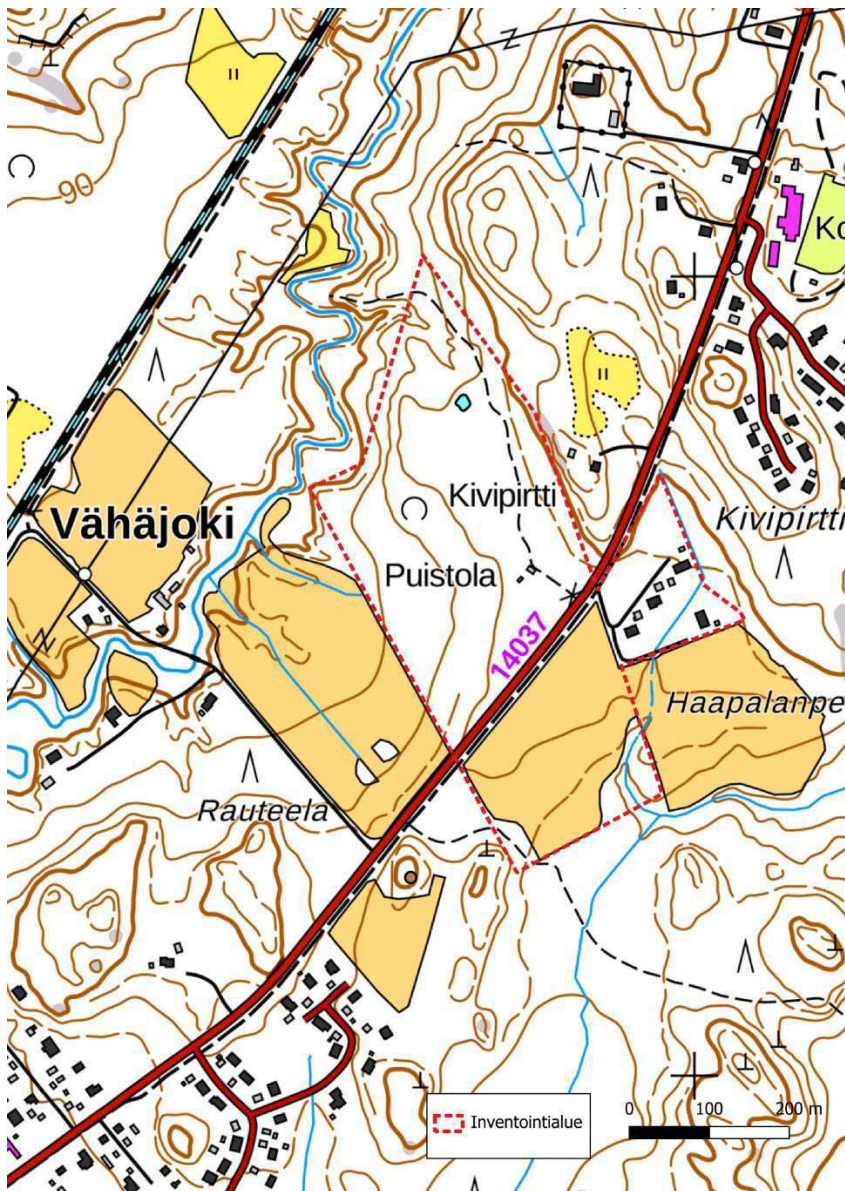
Hollolan kunta suunnittelee kohdealueelle kaavoitettavaksi lisää pientaloasumista. Kaavahankkeen karkea tuottotavoite on noin 65 uutta pientalotonttia ja noin 250 uutta asukasta, sekä omakotitaloja että rivitaloja. Hollolan kunta tilasi Ark-byroo Oy:ltä kaavaprosessiin liittyvän arkeologisen inventoinnin, jonka perusteella selvitetään, sijaitseeko alueella mahdollisesti aiemmin tuntemattomia kiinteitä muinaisjäännöksiä tai kulttuuriperintökohteita. Aiempien arkeologisten inventointien sijoittumisesta Kyyhkylä I-III kaava-alueelle ei ainakaan allekirjoittanut löytänyt tietoa, joten kyseessä on todennäköisesti ensimmäinen kerta, kun aluetta inventoidaan arkeologisesti.

Vaikka hankealueella ei sijaitse yhtään aiemmin tunnettua muinaisjäännöstä tai kulttuuriperintökohdetta, sijoittuu alueen läheisyyteen, etenkin Porvoonjoen varteen useita esihistoriallisia asuinpaikkakohteita. Lähin kiinteä muinaisjäännös sijoittuu 400 metriä inventointialueen koilliskulmasta kaakkoon. Kyseessä on Luhdanniitty 1 -niminen varhaismetallikautinen asuinpaikkakohde (tunnus muinaisjäännösrekisterissä 98010033). 400 metriä hankealueesta itään sijaitsee myös Luhtapelto -niminen, kivikautinen asuinpaikkakohde (98010001). Lisäksi 100 metrin päässä hankealueen länsipuolella sijaitsee yksi muu kulttuuriperintökohde Rauteela (100005087). Kyseessä on historialliselle ajalle ajoittuva kellarin jäännös.

Peruskarttaotteet:



Kuva 1. Lähestymiskartta, jossa inventointialueen karkea sijainti on merkitty sinisellä ympyrällä. Peruskartta Paikkatietoikkunasta.



Kuva 2. Yleiskartta inventoidusta alueesta. Peruskartta Paikkatietoikkunasta.

1.3 Menetelmät

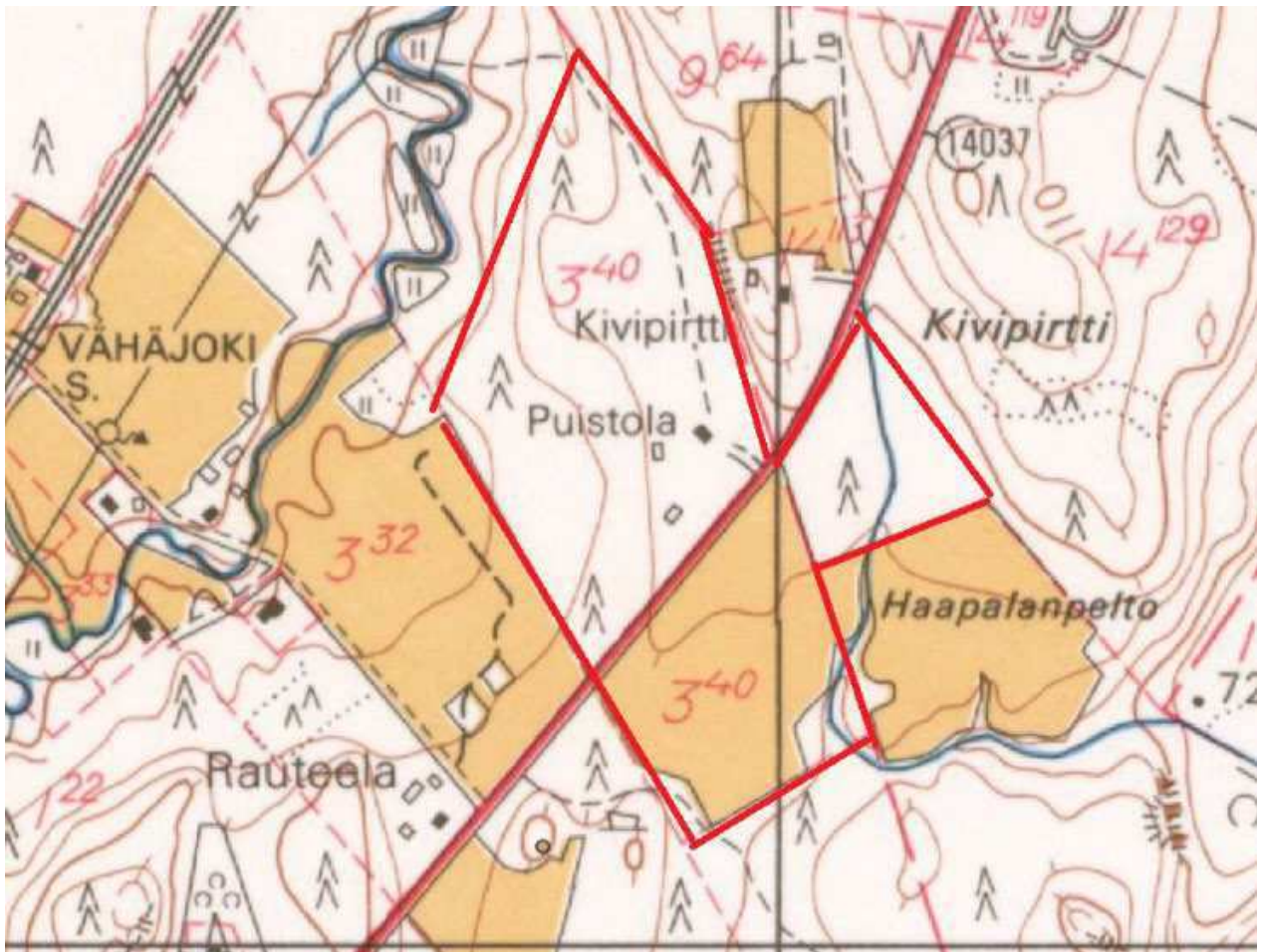
Inventointi suoritettiin maastotarkastuksena, jossa käytössä oli mittalaitteena Garmin GPSMAP 65 maastonavigaattorilaite sekä Trimbe R12 -tarkkuus-GPS-laite suurempaa tarkkuutta vaativan paikkatiedon keräämistä varten. Mukana maastossa oli maakaira ja kenttälapio mahdollisten koepistojen ja -kuoppien tekemistä varten. Maastossa tehdyt havainnoista kirjoitettiin muistiinpanot ja havainnot valokuvattiin.

Inventoitava alue tarkastettiin 29.4.2025 yhden työpäivän aikana kävelemällä alue kattavasti läpi. Peltoalueilla tutkimus suoritettiin silmämääräisenä pintapoimintana. Tämän lisäksi peltoalueita prospektoitiin metallinilmaisinta hyödyntäen. Nostavantien pohjoispuolen metsäisemmillä alueilla kuljettiin jalan, ja maastoa tarkasteltiin silmämääräisesti.

1.4 Esityöt

Esiselvitys perustui aluetta koskevien historiallisten digitaalisten kartta-aineistojen, ilmakuvien, LIDAR-aineiston ja maaperäkarttojen läpikäymiseen. Vanhojen karttojen perusteella inventoitavalle alueelle ei ole ulottunut arkeologian kannalta merkittävää keskiaikaista tai historiallisen ajan asutusta. Alueelle sijoittuvat rakennukset ajoittuvat 1800-luvun loppupuolelle sekä 1900-luvulle ja sijoittuvat Nostavantien pohjoispuolelle alueelle, jossa on edelleen yli 50 vuotta vanha tyhjillään ollut asuinrakennus ja talousrakennus osoitteessa Nostavantie 439, 15820 Hollola.

Aluetta koskevien ilmakuvien ja historiallisten karttojen perusteella Nostavantien pohjoispuolinen alue on koostunut modernilla ajalla pitkälti talousmetsästä. Metsä on avohakattu 1990-luvulla ilmakuvien perusteella lähes kokonaan. Hankealueen kohdalla meandroivan Vähäjoen niemekkeet ovat olleet todennäköisesti jo pitkään niittyinä ja mahdollisesti laidunkäytössä. Nostavantien eteläpuolen pellot on otettu viljelykseen 1900-luvun kuluessa niin, että 1950-luvun kuluessa pellon koillisosat on otettu viljelykseen, muiden alueiden ollessa edelleen metsämaata. Vuoteen 1978 mennessä peltoalaa on alettu viljelemään siinä laajuudessa, jossa se on nykyäänkin viljelyksessä.



Kuva 3. Kohdealue vuoden 1978 peruskartalla.



Kuva 4. Vasemmalla ylhäällä ote senaatinkartasta vuodelta 1875. Inventointialueen itäosan pientaloalueelle sijoittuu yksi rakennus. Lisäksi Vähäjoen rantaniitylle, inventointialueen ulkopuolelle sijoittuu todennäköisesti jonkinlainen maatalousrakennus. Oikealla ylhäällä ote Päijät-Hämettä kuvaavasta kuninkaan kartasta 1700-luvun loppupuolelta. Alueelle ei sijoitu historiallisia kyliä tai muuta arkeologisesti maininnan arvoista. Alimmassa kuvassa Inventointialue punaisella viivalla rajattuna vuoden 1951 ilmakuvassa. Senaatinkartta ladattu Vanhat kartat -sivustolta, kuninkaan kartta Timo Meriluodon ylläpitämältä sivustolta ja Ilmakuva ladattu Paikkatietoikkunasta.

Rinnevarjostuksesta ei havaittu inventoitavalta alueelta mitään poikkeavia maastonmuotoja, jotka olisivat viitanneet mihinkään arkeologisesti merkittäviin ilmiöihin. Esitöiden perusteella alueelta ei siis pystytty rajaamaan mitään selkeästi maastossa tarkistettavia kiinnostavia ilmiöitä tai anomaliaita.

1.5 Ympäristö ja topografia

Korkeudeltaan alue asettuu eteläosiltaan noin 90 m mpy tasolle, ja korkeimmat mäet Nostavantien pohjoispuolella kohoavat lähes 100 m mpy tasoon. Lähimmät Porvoonjoen varren esihistorialliset muinaisjäännöskohteet sijaitsevat karkeasti 70–80 m mpy korkeustasolla. Tästä syystä inventoitava alue on sijainnut melko etäällä rannasta pyyntikulttuurien aikana, eikä näin välttämättä ole kovin potentiaalinen kivikaudelle ajoittuvien kohteiden löytymisen kannalta. Alueen maaperä on myös pitkälti savea, pois laskematta pohjoisosan korkeampia moreenisia ja kallioisia mäkiä. Tämäkään ei erityisesti nosta aluetta potentiaalisesti kivekautisten asuinpaikkojen näkökulmasta.

1.6 Arkisto- ja rekisteritiedot

Kohteen nimi: -

Keskikoordinaatit: X: 6756500 Y: 420799 (ETRS-TM35FIN, Koordinaatit hankealueen keskeltä)

Tutkimuksen laatu: Arkeologinen inventointi

Tutkimuksen toteuttaja: Ark-byroo Oy

Tutkimuksen tilaaja: Hollolan kunta

Tutkimuslupa: -

Kenttätyöaika: 29.4.2025

Tutkitun alueen laajuus: 18 ha.

Resurssit: 1 kenttätyöpäivä, 1 arkeologi

Löydöt: Ei löytöjä

Tutkimushistoria: -

Tutkimuskertomuksen säilytyspaikka: Museovirasto

2. Kenttätyöt

Kenttätyöt suoritettiin 29.4.2025. Sää oli puolipilvinen joten inventointi oli mahdollista toteuttaa varsin hyvissä olosuhteissa.

Kenttätyöt aloitettiin hankealueen eteläpuoleiselta pellolta. Pelto oli vielä kenttätöiden suoritusajaksi kylvämättä ja kylvämättä, joten pellolla pystyi kävelemään kauttaaltaan vapaasti. Pelto on perustettu savimaalle, ja kenttätöitä edeltävän yön sateiden jäljiltä pellon pinta oli vielä melko märkä. Pellon pinnalla oli sänkeä ja laonnutta heinää, joten näkyvyys oli paikoitellen pintapöiminnän suhteen heikkoa. Peltoa kuljettiin ristiin rastiin, mutta sen pinnalta ei havaittu mitään arkeologisesti erityistä, eikä löytöjä pintapöiminnassa tehty. Myöskään pellon vierustan metsäalueilta ei havaittu mitään poikkeavaa.



Kuva 5. Inventointialueen eteläosan peltoa kuvattuna koilliseen.



Kuva 6. Inventointialueen itäosan pientaloalueen pohjoispuolen kostea kuusimetsää. Kuvattu itään.

Nostavantien pohjoispuolella havaittiin puomilla suljettu vanha metsätie, joka jatkuu koko hankealueen läpi ja päättyy Vähäjokeen. Inventointia jatkettiin tätä tielinjaa pitkin kulkemalla. Noin 70 metriä puomilta pohjoiseen päin kuljettaessa vastaan tuli hylätty asuinrakennus vajoineen ja puukasoineen. Alue on jätetty melko epäsiistiin kuntoon ja ympäristöstä löytyi melko runsaasti romua ja roskaa. Mitään arkeologisesti erityistä ei asuinrakennuksen ympäristöstä löytynyt.

Tielinja jatkui etäämmälle pohjoiseen. Maasto on hyvin kostean mutaista, kasvaa nuorta sekametsää ja pajukkoa. Tielinjan varrella sijaitsee sammaloituneita puukasoja ja tien reunaa on paikoitellen reunustettu kivillä. 250 metriä puomilta pohjoiseen tuli vastaan tekolampi, jonka ympäristössä sijaitsi runsaasti ojituksesta ja maankäytöstä syntyneitä maa- ja kivikasoja. Nämä liittyvät kuitenkin selkeästi moderniin maankäyttöön, eivätkä ole arkeologisesti arvokkaita.



Kuva 7. Hylätty asuinrakennus ja pihapiiri. Kuvattu länteen.



Kuva 8. Inventointialueen pohjoispuolella sijaitseva lampi. Kuvattu luoteeseen.

Inventointi jatkui aivan alueen pohjoisosassa, jossa maasto laskee melko jyrkästi Vähäjokeen. Alue on melko kivikkoista, siellä ja kasvaa paikoitellen erittäin tiheää kuusi- ja sekametsää. Alempana kallion ja joen välisellä alueella puusto muuttuu osittain nuoreksi koivuksi. Mäen päällä olevasta kuusikosta tehtiin

inventoinnin hienoin löytö, kun maasta löydettiin osittain sammaleen kätkeytynyt ALKO:n korkilla varustettu viinapullo, jossa väkijuomaa vaikutti olevan edelleen jäljellä.

Inventointialueen pohjoispuolen metsäalueen läntiset osat havaittiin muuta metsää avarammiksi sekä valoisammiksi, nuorta koivua ja kuusta kasvavaksi metsäksi, jossa ei havaittu mitään arkeologisesti mainitsemisen arvoista.



Kuva 9. Inventointialueen pohjoisosan kallioisen mäen rinnettä kuvattuna koilliseen.



Kuva 10. Mättäältä löydetty ALKO:n pullo.

Inventoinnin loppuksi aikaa jäi vielä Nostavantien eteläpuolisen peltoalueen tutkimiseen metallinpaljastimella. Pellon halki kuljettiin pituus- ja leveyssuunnassa yhteensä kolmesta neljään kertaa, mutta mitään 1900-luvun pullonkorkkeja kummempaa tulosta ei metallinilmaisinprosepektioinnillakaan tällä kertaa saavutettu.

3. Yhteenveto

Inventoinnissa ei havaittu alueelta minkäänlaisia aiemmin tuntemattomia kiinteitä muinaisjäännöksiä tai kulttuuriperintökohteita. Alue on todennäköisesti ollut 1900-luvulle asti pitkälti asuttamatonta metsää. Maaston ominaisuuksien perusteella ei alue ole ollut esihistoriallisenakaan aikana kovinkaan otollista aluetta asutukselle, vaikka tämän lähellä sijaitseekin useita laajoja esihistoriallisia muinaisjäännösalueita. Arkeologian kannalta alueen kehittämiseksi ei täten nähdä esteitä.

Helsingissä 6.5.2025



Mikko Ahvonen

Lähteet ja materiaalit

Paikkatietoikkuna, peruskartat, ilmakuvat, rinnevarjostukset

<https://kartta.paikkatietoikkuna.fi/>

Viitattu 2.5.2025

Timo Meriluoto, historialliset kartat

<https://timomeriluoto.kapsi.fi/KARTAT/%C2%B4%C2%B4Kuninkaan%20Kartasto%C2%B4%C2%B4%201776-1805/L%C3%A4ntinen%20Uusimaa%20%2839+1%29.jpg>

Viitattu 2.5.2025

Vanhat kartat, historialliset kartat

<https://vanhatkartat.fi/#14/60.9356/25.54053>

Viitattu 2.5.2025

Liitteet

kuvaluettelo

Kuva 1	Lähestymiskartta, jossa inventointialueen karkea sijainti on merkitty sinisellä ympyrällä. Peruskartta Paikkatietoikkunasta.
Kuva 2	Yleiskartta inventoidusta alueesta. Peruskartta Paikkatietoikkunasta.
Kuva 3	Kohdealue vuoden 1978 peruskartalla.
Kuva 4	Vasemmalla ylhäällä ote senaatinkartasta vuodelta 1875. Inventointialueen itäosan pientaloalueelle sijoittuu yksi rakennus. Lisäksi Vähäjoen rantaniitylle, inventointialueen ulkopuolelle sijoittuu todennäköisesti jonkinlainen maatalousrakennus. Oikealla ylhäällä ote Päijät-Hämettä kuvaavasta kuninkaan kartasta 1700-luvun loppupuolelta. Alueelle ei sijoitu kyliä tai muuta arkeologisesti kiinnostavaa. Alimmassa kuvassa Inventointialue punaisella viivalla rajattuna vuoden 1951 ilmakuvassa. Sentaatin kartta ladattu Vanhat kartat -sivustolta, kuninkaan kartta Timo Meriluodon ylläpitämältä sivustolta ja Ilmakuva ladattu Paikkatietoikkunasta.
Kuva 5	Inventointialueen itäosan pientaloalueen pohjoispuolen kosteaa kuusimetsää. Kuvattu itään
Kuva 6	Hylätty asuinrakennus ja pihapiiri. Kuvattu länteen.
Kuva 7	Inventointialueen pohjoispuolella sijaitseva lampi. Kuvattu luoteeseen.
Kuva 8	Inventointialueen pohjoisosan kallioisen mäen rинnettä kuvattuna koilliseen.
Kuva 9	Mättäältä löydetty ALKO:n pullo.